

SĂPĂTURILE ARHEOLOGICE DE LA CASTRA TRAIANA

(satul Sînbodin, com. Dăiești, jud. Vâlcea)

D. TUDOR, H. NUBAR, P. PURCĂRESCU

SĂPĂTURILE au avut caracter de salvare, deoarece castrul va fi acoperit peste cîțiva ani cu apele lacului de acumulare al unei hidrocentrale. Castrul se găsește în partea de sud a satului, pe o terasă formată din aluviunile aduse de Olt și pîrîul Trantul. El a fost construit de romani pe malul stîng al Oltului, într-un important loc de trecere a drumului roman peste rîu. Mai jos, la cîțiva kilometri, în fața satelor Olteni și Fedeleșoiu, valea Oltului devine foarte îngustă prin apropierea de rîu a dealurilor argeșene și vîlcene.

Mult timp acest castru a fost greșit localizat la Gura Văii, pe malul opus al rîului, unde nu există nici o urmă romană. Pentru prima dată a fost identificat precis în 1944¹.

În perioada 7—24 IX 1966 s-au efectuat la Sînbodin săpături de către Institutul de arheologie al Academiei Republicii Socialiste România în colaborare cu Muzeul din Rîmnicu Vâlcea. S-au urmărit ca obiective principale (a căror realizare completă va fi îndeplinită în cursul campaniilor viitoare) topografia castrului și în special orientarea lui cu delimitarea laturii de est. În vederea acestui scop s-au efectuat o serie de secțiuni și sondeaje pe latura de est a castrului (fig. 1).

O primă secțiune orientată E—V, la sud de grădina locuitorului D. Dogaru, a avut ca scop controlul stratigrafic al terenului, urmărind să stabilească și să delimiteze castrul propriu-zis, înspre est (fig. 2). Rezultatul cel mai important obținut din această secțiune a fost stabilirea faptului că pe terenul de la răsărit de castru, aluviunile depuse de revărsările apelor (Trantul și Oltul), probabil încă din antichitate, au distrus orice urmă arheologică de altfel, pe o lungime de 16 m, începînd de la est pînă lîngă latura castrului, nu a apărut nimic.

La 1 m de zid se constată un masiv strat de balast și nisip.

Cercetări mai ample s-au efectuat în zona de sud a casei lui Dogaru, unde, după informațiile primite, s-ar fi găsit urme de ziduri din piatră cu mortar, pe care locuitorii le demolaseră pentru a folosi piatra la construcții de case.

De altfel și în grădina lui Dogaru, la o adîncime de circa 0,30 m față de suprafața terenului, au fost identificate urmele unui zid de piatră cu mortar, gros de 1,50 m. În zona amintită, după efectuarea unor secțiuni, s-a trecut la dezvelirea în suprafață. S-a ajuns la următoarea situație:

¹ D. Tudor, *Oltenia romană*, ed. a III-a, București, 1968, p. 272 și urm.

Zidul de est al castrului s-a construit din blocuri de piatră legate cu mortar și era gros la temelie de 1,10 m (fig. 3). Blocurile *murus*-ului sînt așezate pe un soclu lat de 0,20 m

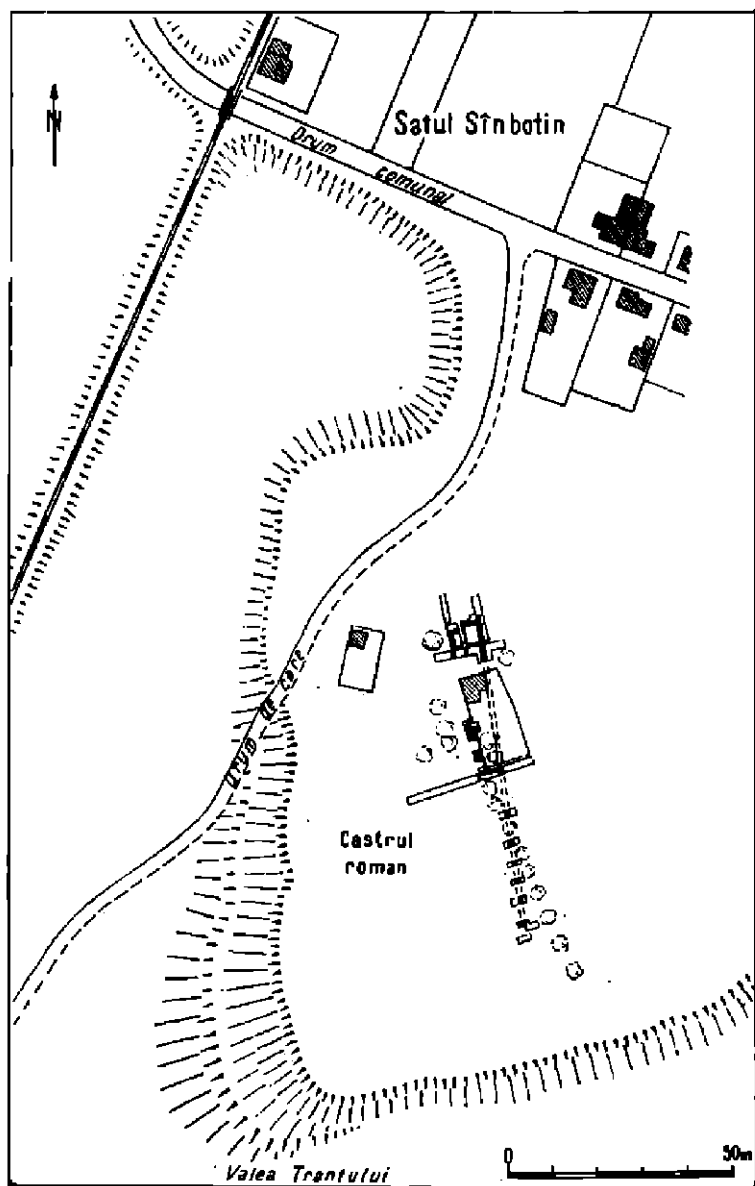


Fig. 1. — *Castra Traiana*. Planul săpăturilor arheologice, efectuate în 1966.

(existent numai în exteriorul zidului) și apoi urmează temelia înaltă de 0,40 m construită din bolovani de riu. Zidul de deasupra se construiește dintr-un emplecton de pietre neregulate prinse în mortar (fig. 2/Z 1). De menționat că zidul se păstrează mai bine spre

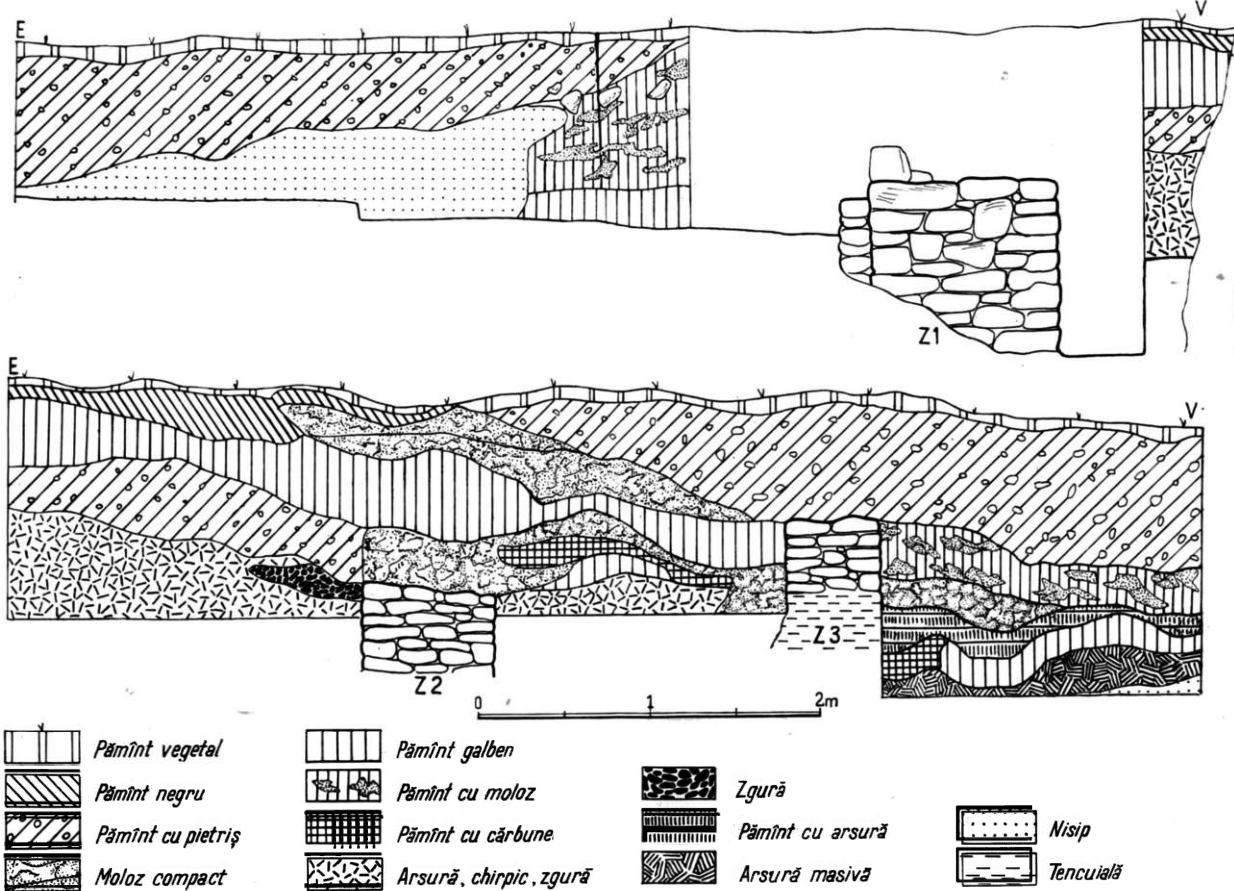
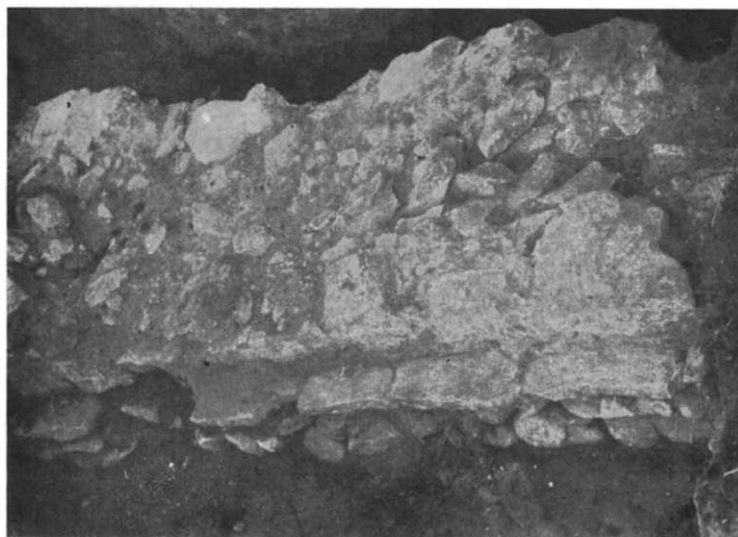


Fig. 2. — *Castra Traiana*. Secțiune pe latura de est a castrului.

sud (lângă casa lui Dogaru) și se pierde treptat spre nord, pînă dispare complet din cauza distrugerilor provocate de revărsarea apelor, a aluviunilor, balastului și nisipului depuse cu această ocazie. La est de acest zid, nu s-a putut surprinde șanțul de apărare (*fossa*) din cauza prezenței aceluiași strat gros de balast și nisip.



1



2

Fig. 3. -- *Castra Traiana*. 1, Zidul de incintă; 2, fibulă romană.

La vest de acest zid de apărare, în interiorul castrului, au fost surprinse o serie de ziduri din pietre legate cu mortar, de grosimi în jurul a 0,50 m, rămase de la mai multe clădiri, a căror funcțiune nu a putut fi încă stabilită (fig. 2/Z 2 și Z 3).

Toate aceste complexe de zidărie au fost ridicate pe un strat masiv și întins de arsură (strat de arsură peste care este așezată și temelia zidului de est al castrului). De menționat că în acest strat de arsură s-au găsit numeroase bucăți de zgură de fier, ceea ce ar putea constitui indiciul existenței în apropiere a unui atelier sau cuptor de prelucrat minereul

de fier. De altfel s-au surprins într-un loc o serie de blocuri de piatră, așezate în semicerc, care ar fi putut constitui resturile unui cuptor de reducere a fierului.

Stratigrafic, după rezultatele de până acum, în această zonă se pot stabili următoarele faze succesive:

1. Urme ceramice dacice dispersate dintr-un strat deranjat.

2. Stratul de arsură este cel mai vechi, fiind anterior complexelor de ziduri. El apare în jurul adâncimii de 1,00 m.

3. Complexele de ziduri, unde se delimitează două faze constructive dintre care una este sigur contemporană cu zidul de incintă al laturii de est a castrului.

Pentru identificarea traseului laturii de est a castrului s-au efectuat o serie de sondaje înspre sud (fig. 1). Traseul zidului a putut fi urmărit pe o lungime de 69,50 m. La capătul de sud, ca și la cel de nord, zidul se pierde, fiind distrus de aluviuni și balast. Într-un loc zidul se păstrează până la o înălțime de 1,60 m. De menționat că în cadrul acestor secțiuni și sondaje pentru urmărirea traseului zidului, au mai apărut o serie de ziduri din piatră cu mortar, având grosimea de circa 0,40—0,60 m, care sînt orientate E—V și perpendiculare pe latura de est a castrului. Ele aparțin unor construcții din interiorul castrului.

Materiale arheologice. S-au descoperit fragmente ceramice dacice (secolul I e.n.) și romane din secolele II—III e.n., un denar roman aparținînd lui Caracalla (Cohen ², 689), o fibulă romană cu port-agrafă din secolul II e.n. (fig. 3/2) și un opaiț.

Cu ajutorul hărții romane, cunoscute azi sub numele de *Tabula lui Pentinger* (alcătuită în prima jumătate a secolului al III-lea e.n.), putem localiza cu certitudine, în ruinele de la Sînbotin, castrul și așezarea *Castra Traiana*. Documentul cartografic fixează distanța de 12 mii pași romani (17,820 km) între *Buridava* (Stolniceni, com. Rîureni, Jud. Vîlcea) și *Castra Traiana*. Aceeași hartă indică apoi, de la *Castra Traiana* pînă la *Arutela* (poiana Bivolăricii, în fața mănăstirii Cozia), un drum lung de 9 000 de pași romani (13,365 km). De remarcat că ambele cifre concordă perfect cu distanțele dintre aceste trei localități antice și moderne ².

Toponimicul *Castra Traiana* (Castrul lui Traian) amintește numele cuceritorului Daciei. După cum s-a afirmat în mod ipotetic de către unii învățați, este probabil ca în timpul operațiilor de cucerire a Daciei împăratul să fi fost prezent în aceste locuri ³. Cu acel prilej a fost construit un prim castru de apărare, probabil numai cu un val de pămînt și un șanț de protecție. Puținele descoperiri ceramice dacice arată că în acel loc exista o așezare autohtonă în momentul venirii romanilor, dar al cărei nume ne rămîne necunoscut. Acest toponim dacic nu s-a mai păstrat oficial și a fost schimbat cu acela de la *Castra Traiana*, dat în cinstea împăratului.

Poate că săpăturile viitoare vor putea identifica urme din primul castru construit în vremea lui Traian, peste o modestă așezare dacică. Din această primă perioadă ne-au mai rămas depozitele de zgură de fier, care arată activitatea unor cuptoare de redus minereul. Mina din care s-a extras roca cu minereu de fier urmează a fi de asemenea căutată pe văile dintre dealurile argeșene vecine.

Zidul de răsărit al actualului castru, cu fragmentele de zidărie de la clădirile sale interioare (locuințe pentru soldați) aparțin celei de-a doua faze a castrului roman. Ca material de construcție s-a folosit piatra brută (bolovani de rîu extrași din Olt și pîrîul Trant) sau lespezi de carieră, aduse din regiunea dealurilor de la Dăiești. Cărămida s-a întrebuințat

² *Ibidem*, p. 57.

³ Carl Patsch, *Der Kampf um den Donauraum unter Domi-*

lian und Trajan, Vienna-Leipzig, 1937, p. 75.

în cantitate redusă, din cauză că nu exista prin apropiere pământ de calitate pentru fabricarea ei.

Cit privește perioada cînd s-a construit cel de-al doilea castru cu zid de piatră, este greu de stabilit în actuala fază a cercetărilor. Nu-i cunoaștem forma, elementele defensive (porți, turnuri etc.) și nici date stratigrafice sau epigrafice nu au putut fi obținute din săpătură. Ipotețic, ne putem gândi la epoca lui Septimius Severus, cînd s-a reclădit cea mai mare parte din castrule ce făceau parte din sistemul defensiv al graniței Oltului (*limes Alutanus*).

LES FOUILLES ARCHÉOLOGIQUES DE CASTRA TRAIANA (village de Sinbotin, commune de Dăești, département de Vâlcea)

RÉSUMÉ

À l'occasion de la campagne de fouilles de 1966, plusieurs tranchées ont été ouvertes au côté est du camp romain dont les traces sont marquées de nos jours par un mur en pierre long de 69,50 m (fig. 1). Le camp, sous sa forme la plus récente, c'est-à-dire celle que nous lui connaissons à présent recouvre une fortification romaine (en terre?) plus ancienne, qui se dressait à son tour sur l'emplacement d'un établissement dacique. Les alluvions, portées par l'Olt et par les eaux du Trant ont détruit la majeure partie du camp, dont le mur d'enceinte, à gros blocs et dalles calcaires, atteignait 1,10 m de largeur.

Les fouilles ont dégagé également les vestiges d'un atelier pour le traitement du fer. Il y avait des édifices de pierre à l'intérieur du camp.

On y a trouvé un denier de Caracalla, une lampe et une fibule. Il paraît que ce camp est une réfection datant du temps de Septime Sévère.

LÉGENDE DES FIGURES

- Fig. 1. — *Castra Traiana*. Relevé des fouilles archéologiques de 1966.
Fig. 2. — *Castra Traiana*. Tranchée du côté est du camp.
Fig. 3. — *Castra Traiana*. 1, mur d'enceinte; 2, fibule romaine.